



EASY TV
Manual do usuário

Conteúdo

1. Instalação do Software	3
1.1 Instalação do Driver	3
1.2 Instalação do Aplicativo	3
2. Introdução ao Presto! PVR	4
2.1 Requisitos do sistema	4
2.2 Características	4
3. Usando o Presto! PVR	5
3.1 Instalando o Presto! PVR	5
3.2 Recebendo um programa	5
3.3 Escolhendo um programa para assistir	6
3.4 Gravando um programa	6
3.5 Programando a gravação do seu programa	7
3.6 Ajustando a configuração da programação	7
3.7 Deslocamento do tempo (Timeshift)	9
3.8 Ajustando o volume	9
3.9 Capturando instantâneos	10
4. Menus e configurações	10
4.1 Tela Principal	10
4.2 Menu tela	11
4.3 Dispositivos	12
4.4 Canal	12
4.5 Vídeo	13
4.6 Gravar	13
4.7 Programação	14
4.8 Aparência	14
4.9 Live Update	15
4.10 Histórico	15
4.11 Comando da barra de tarefas	16
4.12 Teclas de acesso rápido	16
5. Apêndice	16
5.1 Como eu posso otimizar o desempenho do PVR ?	16
5.2 Problemas conhecidos	16

1. Instalação do Software

1.1 Instalação do Driver



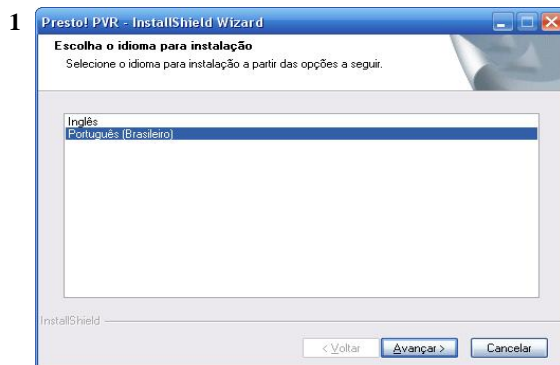
Esta janela aparecerá duas vezes depois que o dispositivo for conectado no computador. Favor selecionar “Cancelar” e inserir o CD de instalação na unidade CD-ROM.



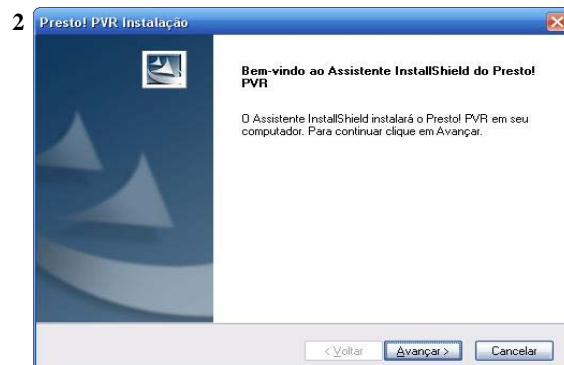
Favor clicar em “Instalar Driver” para continuar.

Aviso: Depois da instalação do *driver*, a janela de instalação do aplicativo será exibida.

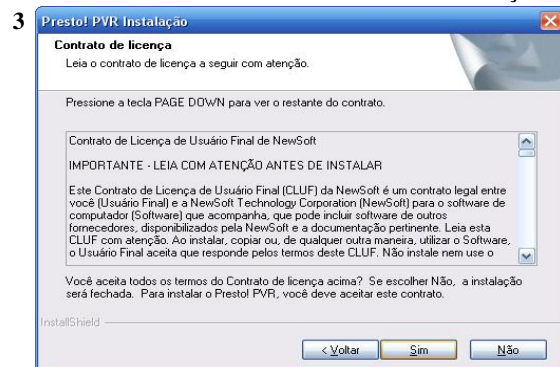
1.2 Instalação do Aplicativo



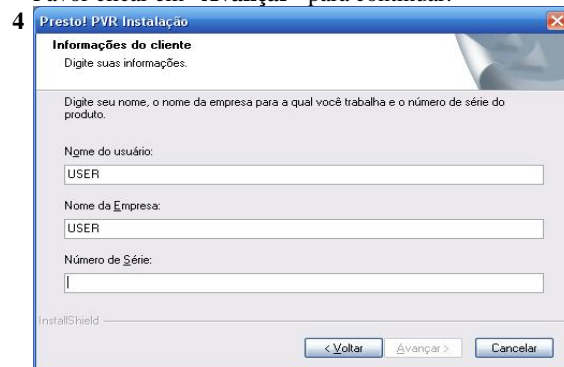
Favor selecionar o seu idioma e clicar em “Avançar”.



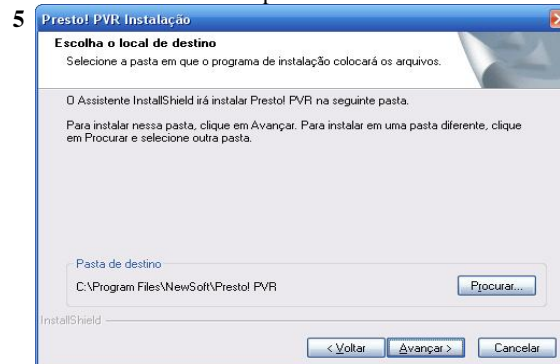
Favor clicar em “Avançar” para continuar.



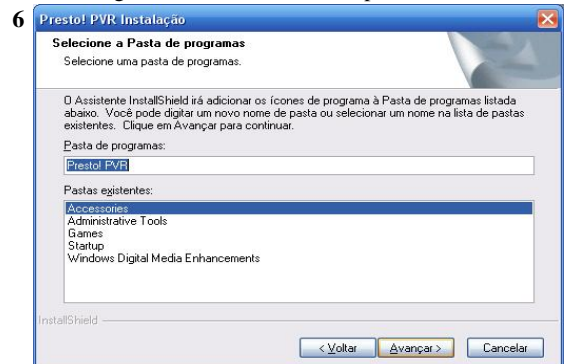
Favor clicar em “Sim” para continuar.



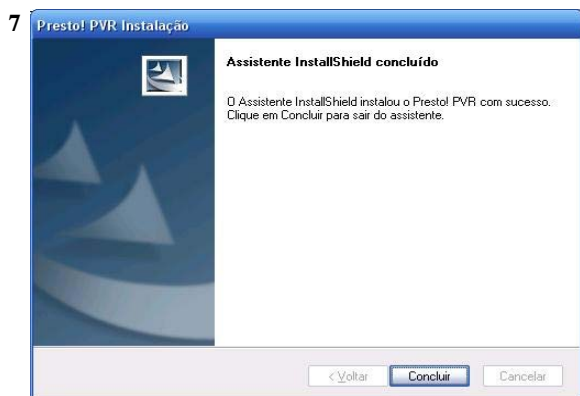
Favor digitar o “Número de Série” para continuar.



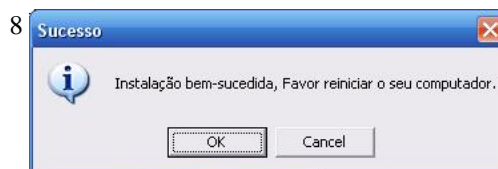
Favor clicar em “Avançar” para continuar.



Favor clicar em “Avançar” para continuar.



Favor clicar em “Concluir” para continuar.



Clique em “OK” para reiniciar o seu computador.

2. Introdução ao Presto! PVR

Presto! PVR é um gravador de vídeo para o seu computador. Ele capta os sinais da TV e grava-os no seu disco rígido. Você tem todas as vantagens de um VCR (gravação, reprodução, avanço rápido, rebobinagem, pausa) sem precisar rebobinar fitas. A seguir os requisitos e recursos do programa.

2.1 Requisitos do sistema

- O Presto! PVR HD é executado no Microsoft Windows XP com Service Pack 2, ou Windows Vista.
- Requisitos para diferentes resoluções de vídeo:
 - Para HD TV 1920 x 1080, um processador Intel Core 2 Duo, 2,0 GHz, pelo menos 1 GB de RAM (recomenda-se 2 GB de RAM).
 - Para 1280 x 720, um processador Intel Pentium D, 2,8 GHz, pelo menos 512 MB de RAM (recomenda-se 1 GB de RAM).
 - Para 720 x 576, um processador Intel Pentium 4, 2,4 GHz, pelo menos 512 MB de RAM (recomenda-se 1 GB de RAM).
 - Para 320 x 240, um processador Intel Pentium 4, 2,0 GHz, pelo menos 512 MB de RAM ou equivalente.
- Requer um mínimo de 100 MB de espaço em disco rígido para instalar o programa. Um espaço adicional de 500 MB é necessário para os arquivos de trabalho.
- Uma placa de vídeo True Color ou HiColor com resolução de pelo menos 1280 x 1024 pixels e 128 MB de RAM (recomendável 256 MB de RAM) que suporte o modo DirectX 9.0 e HiColor de 16 bits.
- DirectX 9.0c ou superior.
- Uma placa de som compatível com AC'97
- Antena da TV Digital.

2.2 Características

- Reproduza e grave programas HD (alta definição).
- Gravar programas no disco rígido para assistir depois.
- Programar gravações futuras.
- Time shifting permite pausar um programa ao vivo para fazer coisas como atender a porta ou fazer um sanduíche, e depois voltar a assistir o programa sem perder nenhuma parte do show. Você também pode pular partes do programa durante o "Time shifting" através das teclas de avanço ou retrocesso rápido ou arrastando o deslizador no painel principal.
- Usar a função "Guia de Programa Eletrônico (EPG)", para obter a lista de programas de TV disponíveis e adicioná-los à sua programação de gravação através de um toque numa tecla.
- Fácil reprodução dos shows que você já tenha gravado. Você também pode avançar ou retroceder pulando partes do show que são menos interessantes. Veja simplesmente a seção Histórico.
- Assistir o vídeo em janelas de pré-visualização de tamanho variável. Redimensione à vontade ou mantenha a proporção original. Ajuste o brilho e a cor. A janela de pré-visualização muda enquanto os ajustes são feitos.

- Use as múltiplas trilhas de áudio desde que estejam disponíveis no programa de TV selecionado.
- Capture instantâneos dos seus momentos favoritos da TV.
- Use a tecla Chefe para esconder rapidamente o programa. Isto fará com que o Presto PVR HD se reduza imediatamente a um ícone na bandeja do sistema..
- Use o Surfe de Canal para rapidamente visualizar os canais de TV no formato miniaturas. Selecione qualquer programa através de um duplo clique na miniatura escolhida.

3. Usando o Presto! PVR

Este programa disponibiliza funções úteis tais como tela cheia, seleção de canal, gravação, gravação programada, configurações e ajuda. Seguem as explicações de como executar as tarefas mais comuns.


3.1 Instalando o Presto! PVR

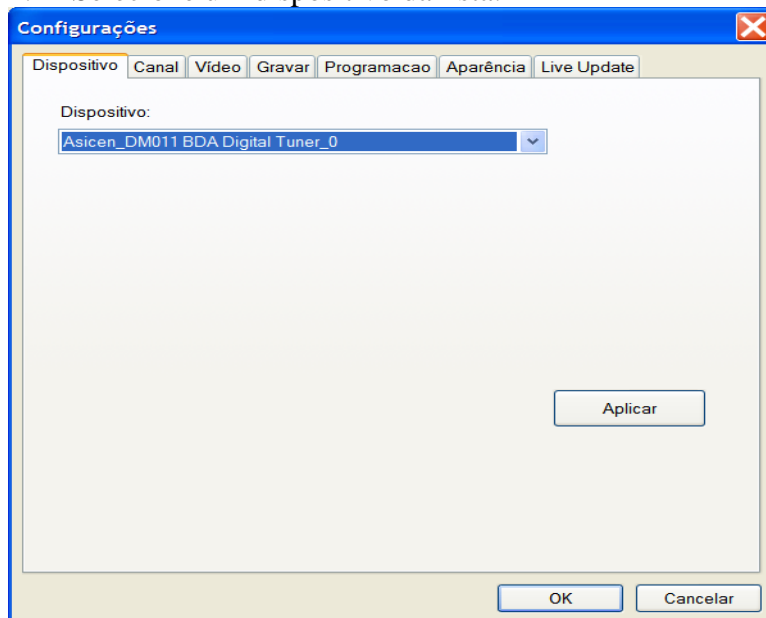
Antes de começar, se certifique que a antena está conectada no dispositivo Presto! PVR e conecte-o à uma porta USB do seu computador. Insira o disco do Presto! PVR na unidade de disco do seu computador e siga as instruções de instalação. Após a instalação, surgirá o **Assistente** para você selecionar o dispositivo que está usando. Após a seleção do dispositivo, surgirá a caixa de diálogo "**Canal**" para você efetuar a busca dos canais disponíveis ou carregar uma relação de canais pré-buscada.

Clique o ícone na área de trabalho do computador para iniciar o uso do programa Presto! PVR.

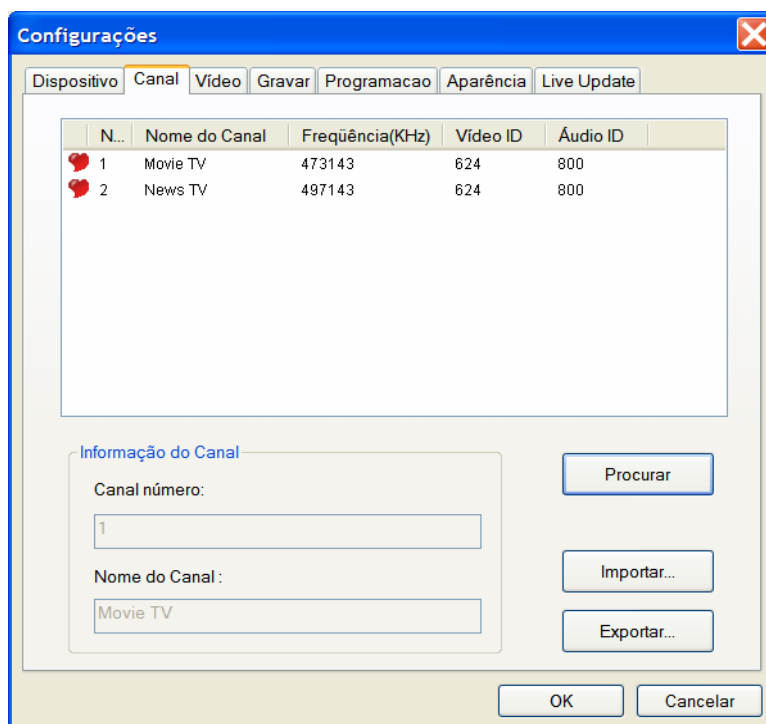
3.2 Recebendo um programa

Para receber um programa através da sua rede, conecte a antena no dispositivo DVR e faça a devida configuração.

1. Clique  para abrir a caixa de diálogo "**Configurações**", e então clique na aba "**Dispositivo**".
2. Selecione um dispositivo da lista.







3. Clique a aba de "**Canal**" na caixa de diálogo "**Configurações**" e então efetue um dos seguintes:
 - Clique "**Procurar**" para pesquisar os canais. Se um canal é encontrado, ele será incluído na lista de canais. No final, você pode selecionar um canal e alterar o seu nome.
 - Importar e exportar listas de canais. Usando esta facilidade, você não necessitará efetuar a busca por canais quando utilizar o Presto! PVR em computadores diferentes.




4. Clique "OK" para fechar a caixa de diálogo "Configurações" e assista TV.

3.3 Escolhendo um programa para assistir

Após instalar o Presto! PVR e buscar os canais, você pode clicar  e selecionar um canal da lista. Clique  ou  para navegar pelos canais, e  para ir ao último canal assistido.




Outro meio de selecionar um canal é clicar a tecla direita do mouse e selecionar a opção "Surfe de Canal" da tela de menu. Você pode varrer os canais disponíveis, que se apresentam em mini-janelas, numa tela quadriculada. Você pode selecionar um canal com um duplo clique sobre a sua mini-janela. Clique "Esc" para voltar ao programa ao vivo.

※ Para modificar a configuração da janela de navegação pelos canais, clique em  e escolha a guia, **Avançado**.


3.4 Gravando um programa

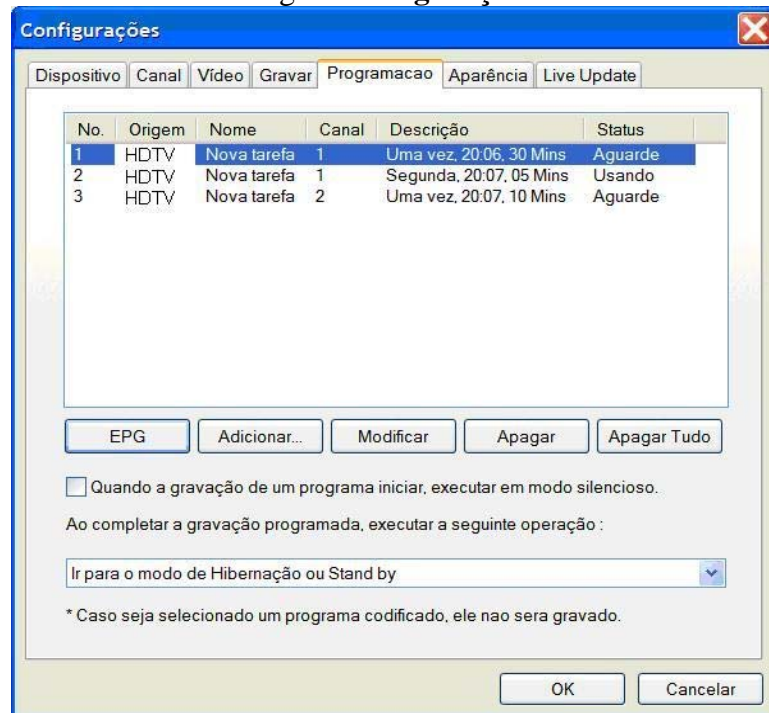
Quando você encontrar um bom show, clique  para iniciar a gravação, e o programa gravado será salvo na pasta de trabalho especificada em "Configurações".

Você pode clicar  para parar a gravação, e a tela de pré-visualização voltará para o programa ao vivo.

※ Durante a gravação você pode ir para tela cheia, minimizar, e restaurar, mas você não pode mudar de canal, ou fechar o programa.

3.5 Programando a gravação do seu programa

Você pode adicionar, modificar ou excluir, os itens de gravações futuras. Para isto, você terá de abrir a caixa de diálogo "**Configurações**" clicando  e selecionar a aba "**Programação**".



Clique em "**Adicionar...**" para programar gravações adicionais, ou clique "**Modificar**" para mudar uma gravação selecionada. Clique "**Apagar**" para cancelar uma gravação selecionada, ou "**Apagar Tudo**" para cancelar todas as gravações programadas.

Clique em "**EPG**" para obter a relação dos programas existentes de TV.

Se você quer utilizar o modo Silencioso durante a gravação, clique em "**Quando a gravação de um programa iniciar, executar em modo silencioso**".

Você pode escolher a ação a ser tomada quando uma gravação programada é encerrada através da caixa "**Ao completar a gravação programada, executar a seguinte operação**". (A opção selecionada não será aplicada a menos que o computador saia da Hibernação ou do modo de espera para efetuar a gravação programada.).

Para obter mais informações:

3.6 Ajustando a configuração da programação

Se você clicar "**Adicionar...**" ou "**Modificar**" na aba de "**Programação**", abrirá a caixa de diálogo Configurações de Programação. Existem três seções para se atentar: "**Tarefa**", e "**Tempo**".

Tarefa

Nome da Tarefa: Atribua um nome para a gravação ou use o padrão (default).

Canal: Selecione o canal desejado dentre os disponíveis.

Tempo

Tipo: Você pode selecionar a frequência de gravação do programa, **Uma vez, Diariamente, Domingo, Segunda, Terça, Quarta, Quinta, Sexta, Sábado, Segunda a Sexta, Segunda a Sábado, ou Sábado a Domingo.**

Data de início: Esta opção é disponível somente quando você seleciona **Uma vez** no campo **Tipo**. Indique o dia para iniciar a gravação.

Data de início: Escolha o horário para iniciar a gravação na data selecionada.

Duração: Escolha quanto tempo gravar. A gravação cessará após o período de tempo especificado

Usando o guia eletrônico de programação

Use a caixa de diálogo "Canal" para selecionar um canal disponível.


Program	Date	Time	Duration
heute	2004-09-18	17:30:00	00:05:00
Lost Killers	2004-09-18	17:35:00	01:34:59
heute	2004-09-18	19:10:00	00:05:00
webcamnights.tv	2004-09-18	19:15:00	00:15:00
reiselust - Gran Ca...	2004-09-18	19:30:00	00:29:59
BRAVO TV	2004-09-18	20:00:00	00:29:59
Die Blobs	2004-09-18	21:00:00	00:20:00
Mona der Vampir	2004-09-18	21:20:00	00:20:00
Tabaluga tivi	2004-09-18	21:40:00	01:30:00
Wickie . . . und die...	2004-09-18	23:10:00	00:24:59
Marvi Hämmer prä...	2004-09-18	23:35:00	00:24:59
heute	2004-09-19	00:00:00	00:02:00
sonntags	2004-09-19	00:02:00	00:27:59
Evangelischer Gott ...	2004-09-19	00:30:00	00:44:00



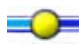
Selecione o programa que deseja gravar e clique em **Adicionar à programação**. O programa será adicionado à programação. Clique em **Atualizar** para certificar-se de que a programação esteja atualizada.


3.7 Deslocamento do tempo (Timeshift)

Deslocamento do tempo significa que você pode pausar um programa enquanto assiste aquele “jogão”, clique no botão de pausa e pode se ausentar para pegar outro saco de pipocas sem perder nenhuma das ações. Ao retornar, basta clicar no botão de reprodução e continuar a assistir do ponto onde tinha parado.

Clique em  para preparar a gravação do programa para o Time shifting. Veja a ilustração 1.

Quando o botão mudar para , clique-o para iniciar o Time shifting. Você também pode continuar assistindo o programa do ponto que foi pausado clicando este botão. Veja a ilustração 2.

Durante o Time shifting, você pode avançar ou retroceder através das partes do programa, clicando os botões  ou . Você também pode mover o deslizador  para a direita ou esquerda para pular partes do show que são menos interessantes. Veja a ilustração 3.

Clique em  para pausar. A tela de pré-visualização irá congelar, mas a gravação continuará. Veja a ilustração 3.


Clique em  para parar o Time shifting e retornar ao programa ao vivo. Veja a ilustração 3.



Ilustração 1



Ilustração 2



Ilustração 3

- ※ Pausando o Time shifting, você pode alterar o tamanho da tela, ajustar o volume, e ativar ou desativar as legendas. Entretanto você não pode mudar o canal, ajustar as configurações, ou encerrar o programa.
- ※ Se tem suporte para legendas, você pode ativar ou desativar durante o deslocamento de tempo.

3.8 Ajustando o volume



Use os botões mais e menos para aumentar ou diminuir o volume. O indicador fará as mudanças. Para ligar ou desligar o som, clique no botão do alto-falante.

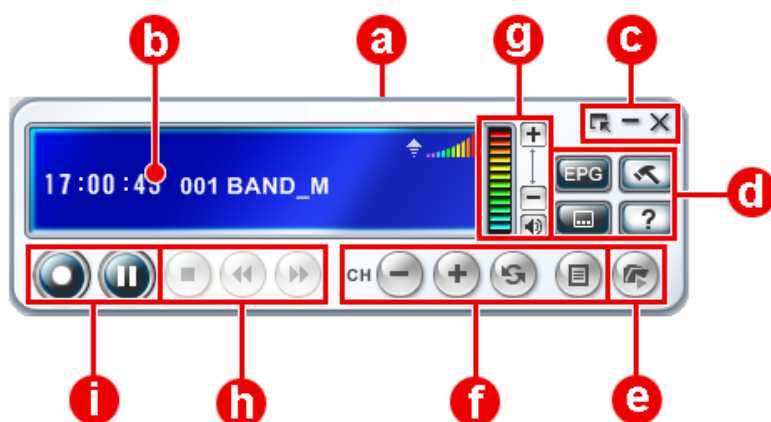
3.9 Capturando instantâneos

Use "CTRL+Alt+S" para capturar a tela no momento. Os instantâneos serão salvos na pasta de trabalho. Você pode alterar o formato do arquivo para salvar os instantâneos, na aba "Gravação" da caixa de diálogo "Configuração".

4. Menus e configurações

Por tudo que ele faz, Presto! PVR é muito fácil de usar. São apenas poucos menus e configurações para se preocupar. Aqui estão eles na totalidade.

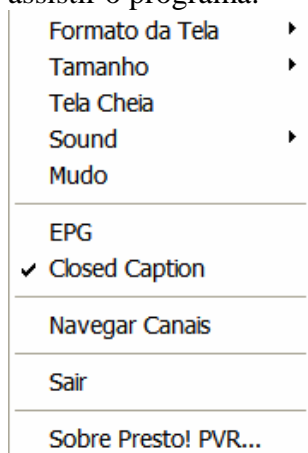
4.1 Tela Principal



- a** No topo da área de apresentação, o estado do programa (gravando ou reproduzindo) e a qualidade do vídeo, são listados.
 ※O Estado do programa só aparecerá quando um programa está sendo reproduzido ou gravado.
- b** Informa o horário com o numero do canal e o nome.
- c** São os botões para controlar o visualizador. Pode ser tela cheia, minimizada ou encerrada.
- d** São botões para funções especiais: EPG e Close caption. Tem também os botões para o arquivo de ajuda e para configurações.
- e** Verificar os programas que já tenham sido gravados.
- f** Estes botões são para selecionar o canal a ser visto na TV. Avançando ou retrocedendo os canais, voltando para o último canal assistido, ou selecionando um de uma lista de canais.
- g** Os controles de volume permitem aumentar ou diminuir, bem como desligá-lo, e o indicador mostra o nível do volume no momento.
- h** Os botões de controle de programa são para avançar, retroceder, ou para parar o Time shifting e a gravação. Eles funcionam após clicar o botão de deslocamento de tempo ou gravação, ou após você escolher um programa ou vídeo para ser reproduzido da caixa de diálogo "Histórico".
- i** Estes botões são utilizados para gravar programas ou Time shifting.

4.2 Menu tela

Se você clicar o botão direito do mouse sobre a tela do Presto! PVR quando um vídeo está sendo reproduzido, você verá o menu abaixo. Isto te dará um controle imediato e rápido de como assistir o programa.



Formato da Tela: Seleciona a formato de largura e altura da tela do seu Presto! PVR. Você pode escolher **Formato Original (16:9)**, **Formato Livre**, ou **4:3**. **Formato Livre** permite distorcer a imagem da TV arrastando o canto direito baixo da tela. Com **Formato Original (16:9)**, o formato não muda se você redimensionar a imagem.

Tamanho: Clique para mudar o tamanho da tela ou restaurar ao tamanho original. **Tamanho:** Clique para mudar o tamanho da tela ou restaurar ao tamanho original.

Tela Cheia: Clique para ver o programa na tela inteira do vídeo. Pressione a tecla **Esc** para restaurar a tela para o tamanho anterior (tamanho selecionado por último).

Sound: Se o programa tiver múltiplas trilhas de áudio, você pode alternar entre elas.

Mudo: Clique para desligar e ligar o áudio.

EPG: Clique para obter a lista disponível de programas de TV.

Closed Caption: Clique para obter as legendas da TV digital.

Navegar Canais: Clique para varrer os canais de TV numa tela quadriculada. A tela se apresentará organizada em mini-janelas que não se sobrepõem. Você pode reproduzir um canal através de um duplo clique na sua mini-janela.

Sair: Clique para fechar o programa.

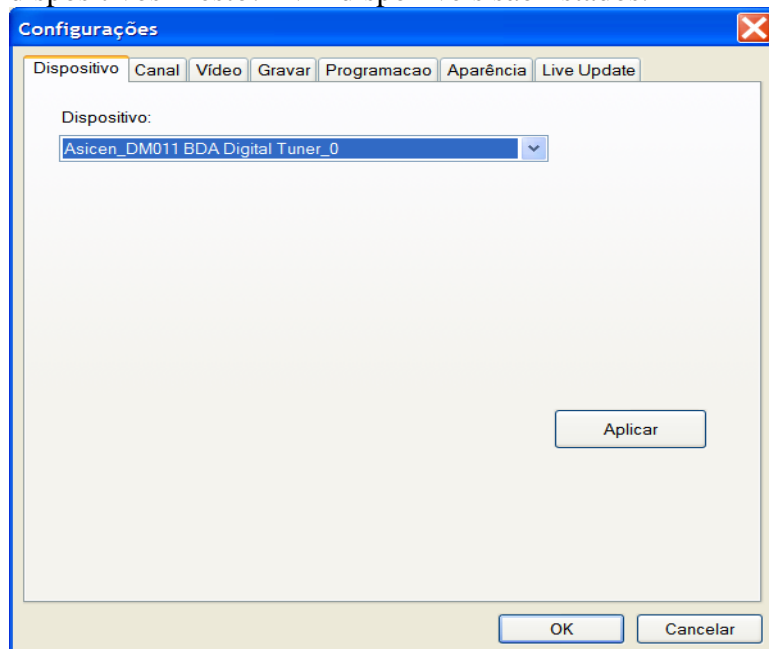
Sobre Presto! PVR...: Clique para ver a informação da versão do programa.

Configuração.

Clique  para ver a caixa de diálogo **Programação** para ajudá-lo a personalizar o programa PVR.

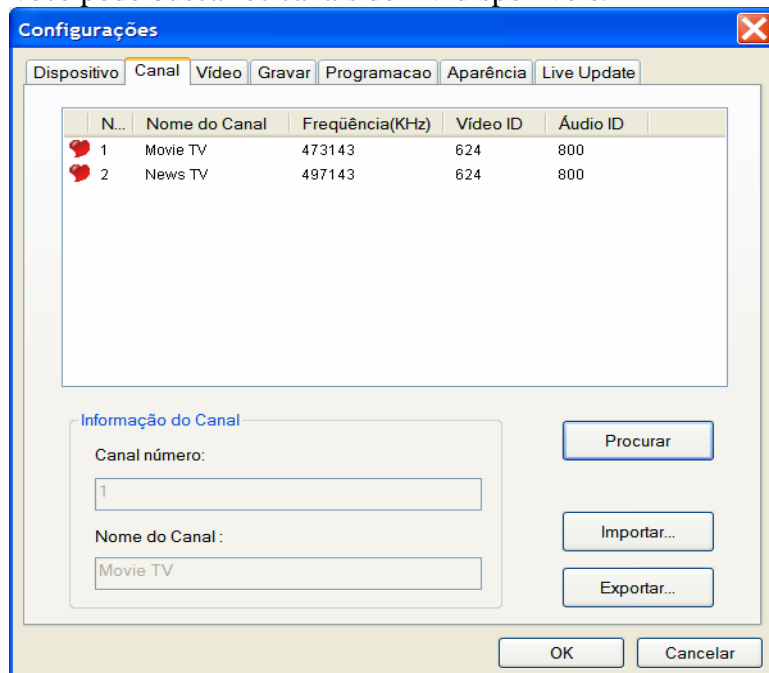
4.3 Dispositivos

Na aba **Dispositivo**, você pode selecionar como controlar seu dispositivo Presto! PVR. Os dispositivos Presto! PVR disponíveis são listados.



4.4 Canal

Você pode buscar os canais de TV disponíveis.



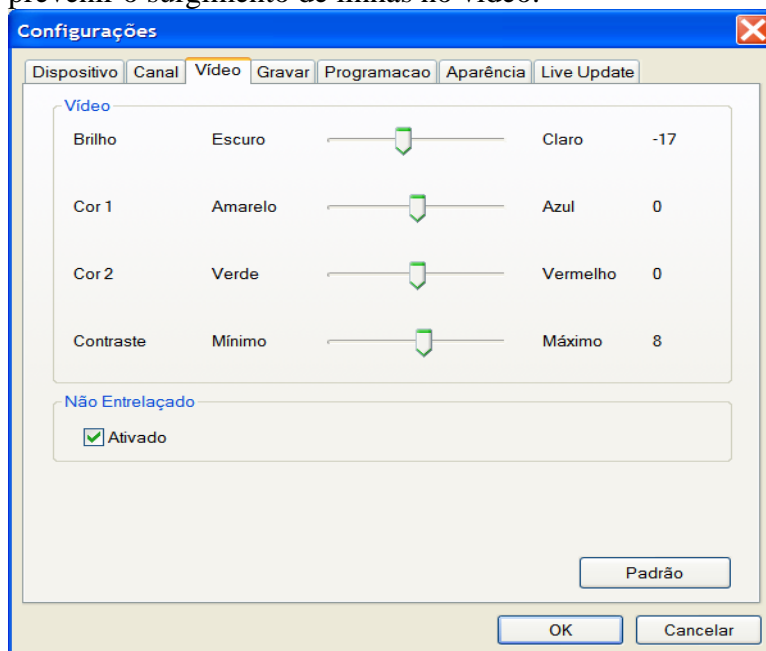
Procurar: Clique para procurar por todos os canais disponíveis e listá-los. Os canais apresentarão uma marquinha na frente da listagem. Os canais que não tem essa marquinha, não serão listados no painel de seleção e não estarão disponíveis para mudança de canais.

Exportar / Importar: Você pode usar estas duas funções para exportar e importar o arquivo com a lista de canais e, portanto você não necessitará efetuar uma nova busca quando usar outros computadores.

Informação do canal: Você pode editar o nome de cada canal. Atribuir nomes que podem ajudá-lo a claramente identificar cada canal.

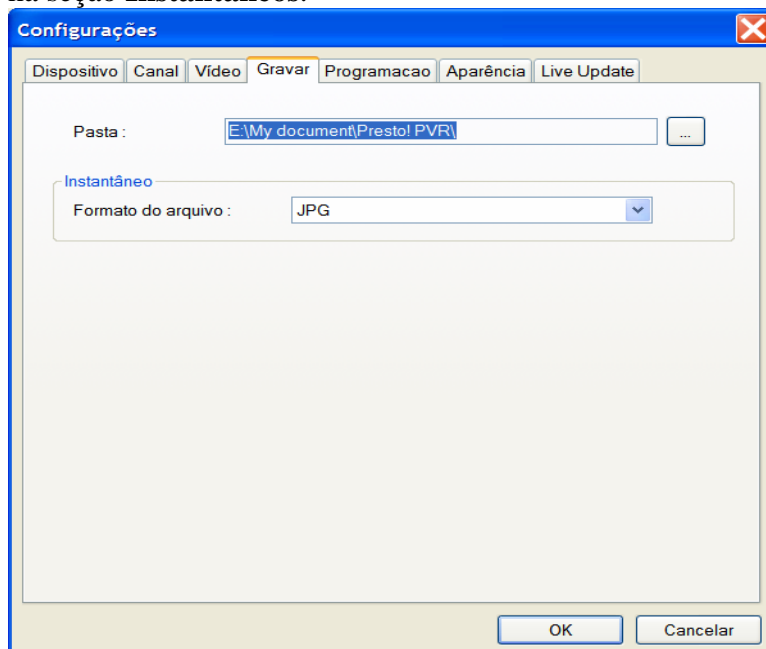
4.5 Vídeo

Na aba **Vídeo**, você pode ajustar o brilho e a cor da imagem. Ative o **Não Entrelaçado** para prevenir o surgimento de linhas no vídeo.



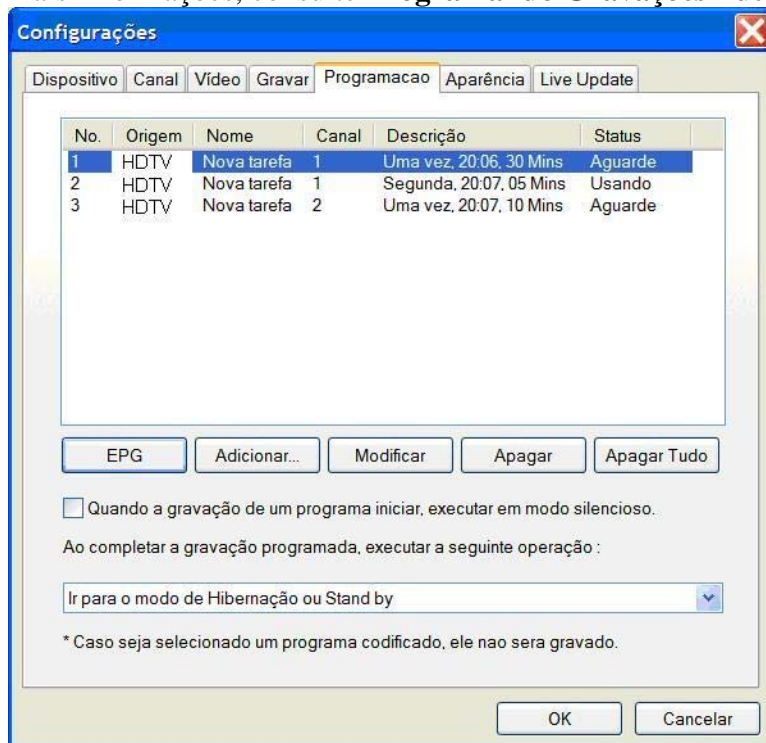
4.6 Gravar

Esta aba possibilita a seleção do local para salvar os arquivos contendo os vídeos gravados. Você pode também alterar o formato do arquivo (JPG, PNG e BMP) para salvar instantâneos de telas na seção **Instantâneos**.



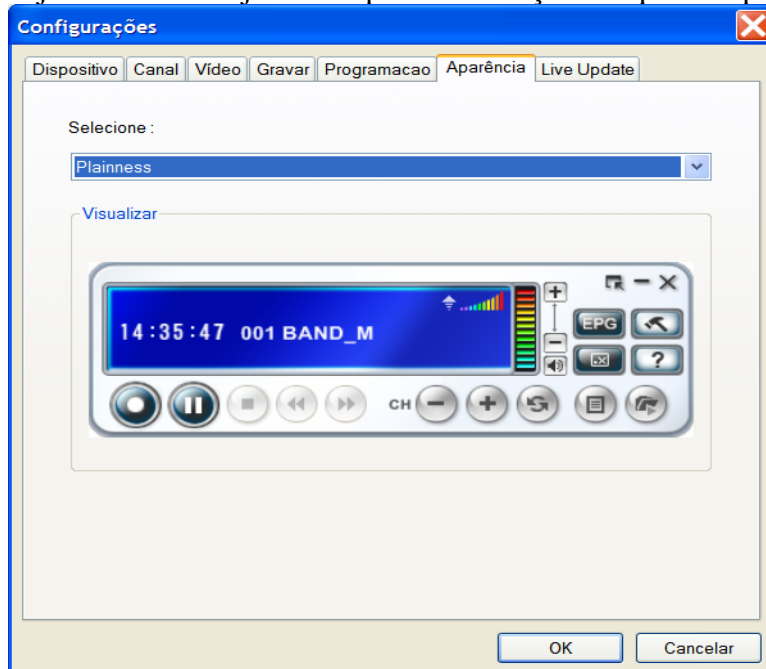
4.7 Programação

A programação mostrará os programas que têm sido selecionados para gravações futuras. Para mais informações, consulte **Programando Gravações Futuras**.



4.8 Aparência

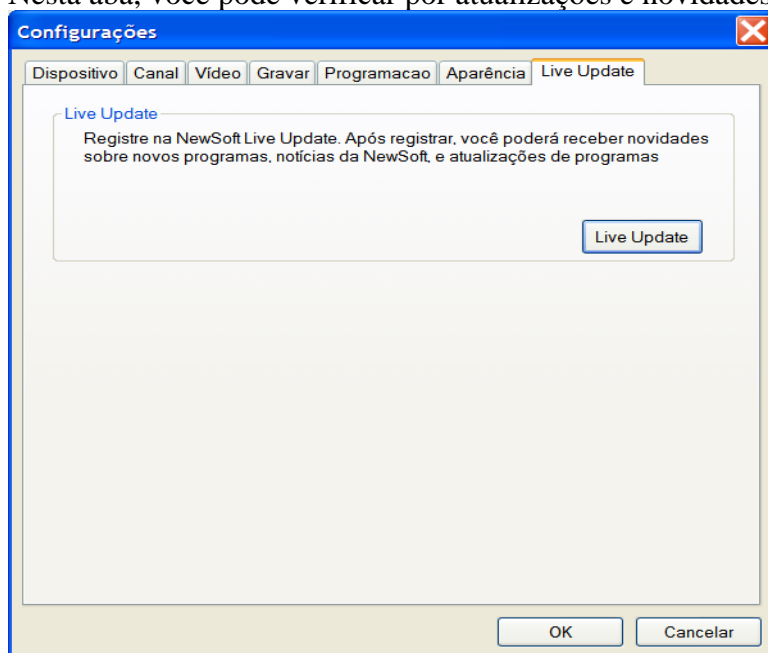
Nesta aba, você pode alterar a aparência. Escolha uma aparência diferente da lista de seleção e veja como fica na janela de pré-visualização. Clique **OK** para aceitar.




Dependendo da versão do programa, esta funcionalidade pode estar não disponível.

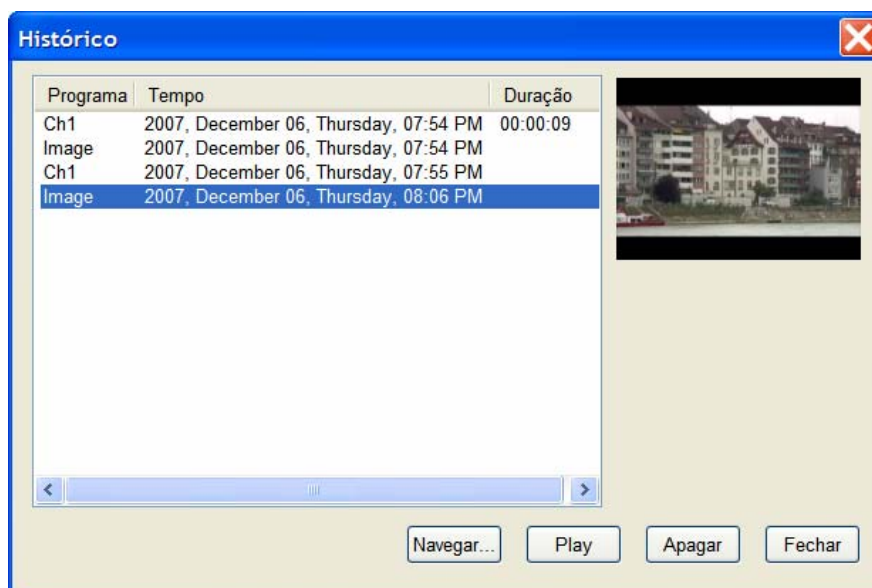
4.9 Live Update

Nesta aba, você pode verificar por atualizações e novidades na **Live Update**.



4.10 Histórico

Clique em  para ver os programas gravados que você tem, com os mais recentes listados na frente.






Clique em **Navegar** para abrir uma caixa de diálogo para achar e selecionar um vídeo para ser reproduzido.

Clique em **Play** para assistir o programa selecionado.


Clique em **Apagar** para apagar um programa selecionado do seu disco rígido.

Clique em **Fechar** para encerrar a caixa de diálogo **Histórico**.

✘ Na caixa de diálogo **Histórico**, Presto! PVR mostrará mini-janelas das imagens, mas não dos vídeos.

✘ Você pode avançar ou retroceder clicando os botões  ou , ou arrastando o deslizador .

4.11 Comando da barra de tarefas

Após Presto! PVR ter sido instalado com sucesso no seu sistema, o ícone do programa  surgirá na bandeja do seu sistema, e pode ser usado para ativar e monitorar o Presto! PVR. Existem quatro comandos que você pode escolher.

Iniciar Presto! PVR: Este comando ativa rapidamente o Presto! PVR. Fica indisponível se o programa já estiver ativo, executando.

Colocar programação: Este comando leva diretamente à aba **Programação** da caixa de diálogo **Configurações**. Para detalhes, vá para **Programando Gravações Futuras**.

Sair: Este comando encerra todas as tarefas do Presto! PVR e remove o ícone da bandeja do sistema.

4.12 Teclas de acesso rápido

Estas teclas são um modo rápido de manusear o programa. Veja o arquivo Leiam.txt para detalhes. Clique o botão **Iniciar**, aponte para **Todos os Programas, Newsoft** e então **Presto! PVR**. Localize a pasta que contém o arquivo Leiam e abra-o.

5. Apêndice

Algumas vezes nós recebemos questões sobre o nosso produto. Aqui estão as questões mais frequentes. Esperamos que estas informações sejam úteis para vocês.

5.1 Como eu posso otimizar o desempenho do PVR?

O desempenho do PVR depende do sistema do computador. Os seguintes passos podem ajudá-lo a melhorar o sistema.

1. Tente manter o máximo de espaço livre no disco rígido.
 2. Use um disco rígido mais rápido (7.200 rpm ou acima).
 3. Desabilite o Gerenciador de Energia na BIOS.
 4. Encerre programas desnecessários, e não execute outros programas enquanto estiver gravando.
 5. Use a ferramenta de desfragmentar para otimizar o disco rígido.
 6. Confirme que o seu sistema está de acordo com os requisitos mínimos do PVR.
- A. Use uma porta USB 2.0 pois alguns sintonizadores de TV não funcionam nas antigas portas USB 1.1. Pode ser necessário comprar um cartão PCI USB 2.0 ou um barramento de cartão. Se a porta USB é da versão 1.0 ou 1.1, uma mensagem te pedirá para conectar numa porta de alta velocidade USB 2.0, quando você conectar o seu dispositivo USB no sistema.
- B. PVR requer pelo menos uma CPU Pentium III 800 MHz ou melhor para as funções de pré-visualização, e requer pelo menos uma CPU Pentium 4, 2.0 GHz ou melhor para as funções de gravação.
- C. PVR requer Windows 2000 SP4 ou Windows XP SP2.
- D. PVR requer DirectX 9.0c ou acima.

5.2 Problemas conhecidos

Se você está tendo problemas com o produto, verifique aqui primeiro. Você pode encontrar a resposta rapidamente.

1. Meu sistema não reconhece o sintonizador HDTV na porta USB

Pode ser que um "driver" relacionado já exista no sistema ou pode ser um problema de hardware.

1. Certifique-se que o dispositivo está conectado corretamente.
2. Certifique-se de que o "driver" do dispositivo está instalado.
3. Se os passos acima não resolverem o problema, tente desconectar o dispositivo do computador e desinstale o "driver". Então, conecte o dispositivo numa porta diferente e instale o "driver" novamente.
4. Se você está tentando conectar o dispositivo através de um "hub" USB, tente conectá-lo diretamente no computador.

Se o problema persiste, contate o fabricante do dispositivo para suporte.

2. Presto! PVR não responde após ser iniciado, ou apresenta um vídeo corrompido ou com falhas.

Se você encontrar um desses problemas e está usando o Windows XP Service Pack 2, favor visitar o Website no link:

<http://www.microsoft.com/downloads/details.aspx?displaylang=en&FamilyID=14caaf6d-198c-4197-82ad-28251f9c50a5>, e abaixe a atualização mais recente.

3. Eu posso assistir e gravar programas de TV, mas não posso reproduzi-los ou pré-visualizar os canais.

Certifique-se que DirectX 9.0 ou acima está instalado no computador. Microsoft DirectX 9.0 aperfeiçoa gráficos, vídeo, animação 3-D, áudio, segurança, e desempenho do sistema operacional. Vá para o menu **Início**, clique **Executar**, e digite **dxdiag**. Você encontrará uma lista que mostra a versão do DirectX. Se a versão instalada é mais antiga que 9.0, abaixe e instale a versão mais recente do DirectX, do website da Microsoft:

<http://www.microsoft.com/windows/directx/default.aspx>. Ele é gratuito.

Para encontrar qual versão do DirectX você está usando, clique **Executar** do menu **Início** do Windows, digite **dxdiag** e então **OK**. A ferramenta de diagnóstico do DirectX abrirá e o número da versão será listado em Informações do sistema.

4. O dispositivo sintonizador de TV está instalado corretamente?

1. Do menu **Início**, abra o Painel de Controle.
2. Abra **Sistema**, clique na aba **Dispositivos**, e então abra o **Gerenciador de Dispositivos**.
3. Em **Vídeo e Controle de Jogos**, certifique-se de que não há problemas listados para o dispositivo sintonizador de TV.
4. Se existir um problema indicado, verifique o manual do dispositivo e reinstale o mesmo.

Se o sinal da TV digital não está suficientemente forte, ajuste a antena para obter a melhor recepção (considere que você pode ter de comprar uma antena ativa). Tente mover o equipamento para uma área diferente da casa, e então efetue a busca de canais novamente.